

## OSMANLI PORTFÖY RUMELİ SERBEST FONU'NA AİT PERFORMANS SUNUM RAPORU

## A. TANITICI BİLGİLER

PORTFÖYE BAKIŞ  
Halka Arz Tarihi : 16.01.2017

## YATIRIM VE YÖNETİME İLİŞKİN BİLGİLER

29.12.2017 tarihi itibarıyla	
Fon Toplam Değeri*	102,335,109
Birim Pay Değeri(TRL)	1.182588
Yatırımcı Sayısı	121
Tedavül Oranı (%)	43.27%

Portföy Dağılımı	
Borçlanma Araçları	57.68%
- Özel Sektör Borçlanma Araçları	57.58%
- Yabancı Borçlanma Araçları	0.10%
- Eurobond	28.84%
Forward	0.02%

Fon'un Yatırım Amacı	Portföy Yöneticileri
En Az Alınabilir Pay Adedi : 1 Adet	Ömer Zühtü Topbaş Mehmet Taylan TATLISU
Yatırım Stratejisi	

Fonun ana yönetim stratejisi Türk ve yabancı kamu ve özel sektör borçlanma araçlarına yatırım yaparken, faiz arbitrajı olanaklarından faydalanarak Türk Lirası bazında mutlak getiri yaratmaktır. Fon, kısa, orta ve uzun vadeli Türk ve yabancı, kamu ve özel sektör borçlanma araçlarında, değişik vadeler arasında çeşitlendirilmiş bir portföy taşıyabileceği gibi mutlak getiri yaratmak amacıyla verim eğrisi üzerinde dağılmış ya da belli bir vadeye odaklanmış bir portföy yapısı da oluşturabilir. Bu stratejiyi tamamlayıcı olarak kur ve faiz riskinden korunmak amacıyla ve/veya en yatırım amaçlı, Türk Lirası, yabancı parave/veya çapraz kurlarda ve faiz türevlerinde pozisyon alabilir. Yöneticinin yatırım öngörüsü doğrultusunda geliştirdiği piyasa yönlü stratejiler ve söz konusu ana yatırım stratejisi çerçevesinde, Türk Lirası, döviz endeksli veya döviz bazında kamu ile özel sektör borçlanma araçları ile değerlendirme açısından cazip bulunan Türk ve Yabancı hisse senetleri ile getiri potansiyeli yüksek yatırım fonu katılma payları ve borsa yatırım fonu katılma paylarına fon portföyünde yer verilecektir. Bununla birlikte, fon portföyüne; organize veya tezgahüstü piyasalarda faiz, döviz, kıymetli madenler, emtia, ortaklık payları ve ortaklık payları endekslerine üzerinden düzenlenmiş finansal vadeli işlemler, opsiyon sözleşmeleri, varantlar, forward, ödünç ve swap sözleşmeleri dahil edilebilir. Yönetici, Fonun temel yatırım hedefine ulaşabilmek için farklı para ve sermaye piyasası araçlarında eş anlı uzun veya kısa pozisyonlar alabilir. Fon herhangi bir menkul kıymete doğrudan veya türev araçlar vasıtası ile dolaylı yatırım yapabilir. Fon herhangi bir menkul kıymet cinsinden borçlanabilir veya türev araçlar vasıtası ile dolaylı olarak bu borçlanmayı gerçekleştirebilir. Ayrıca, mevzuat uyarınca izin verilmiş olan sermaye piyasası araçlarına dayalı olarak ters repo işlemleri yapılabilir. Fon, Takasbank para piyasasında nakit değerlendirilmesi amacıyla işlem yapabilir. Fon portföyünde yer alan repo işlemine konu olabilecek menkul kıymetler ile borsada veya borsa dışında repo yapılabilir.

## Yatırım Riskleri

1) Piyasa Riski: Piyasa riski ile borçlanmayı temsil eden finansal araçların, ortaklık paylarının, diğer menkul kıymetlerin, döviz ve döviz endeksli finansal araçlara dayalı türev sözleşmelere ilişkin taşınan pozisyonların değerinde, faiz oranları, ortaklık payı fiyatları ve döviz kurlarındaki dalgalanmalar nedeniyle meydana gelebilecek zarar riski ifade edilmektedir. Söz konusu risklerin detaylarına aşağıda yer verilmektedir:a- Faiz Oranı Riski: Fon portföyüne faize dayalı varlıkların (borçlanma aracı, ters repo vb) dahil edilmesi halinde, söz konusu varlıkların değerinde piyasalarda yaşanabilecek faiz oranları değişimleri nedeniyle oluşan riski ifade eder.b- Kur Riski: Fon portföyüne yabancı para cinsinden varlıkların dahil edilmesi halinde, döviz kurlarında meydana gelebilecek değişiklikler nedeniyle Fon'un maruz kalacağı zarar olasılığını ifade etmektedir.7c- Ortaklık Payı Fiyat Riski: Fon portföyüne ortaklık payı dahil edilmesi halinde, Fon portföyünde bulunan ortaklık paylarının fiyatlarında meydana gelebilecek değişiklikler nedeniyle portföyün maruz kalacağı zarar olasılığını ifade etmektedir.2) Karşı Taraf Riski: Karşı tarafın sözleşmeden kaynaklanan yükümlülüklerini yerine getirmemesi ve/veya yerine getirememesi veya takas işlemlerinde ortaya çıkan aksaklıklar sonucunda ödemenin yapılamaması riskini ifade etmektedir.3) Likidite Riski: Fon portföyünde bulunan finansal varlıkların istenildiği anda piyasa fiyatından nakde dönüştürülemediği halde ortaya çıkan zarar olasılığıdır.4) Kaldıraç Yaratıcı İşlem Riski: Fon portföyüne türev araç (vadeli işlem ve opsiyon sözleşmeleri), saklı türev araç, swap sözleşmesi, varant, sertifika dahil edilmesi, ileri valörlü tahvil/bono ve altın alım işlemlerinde ve diğer herhangi bir yöntemle kaldıraç yaratan benzeri işlemlerde bulunulması halinde, başlangıç yatırımı ile başlangıç yatırımının üzerinde pozisyon alınması sebebi ile fonun başlangıç yatırımından daha yüksek zarar kaydedebileceği olasılığı kaldıraç riskini ifade eder.5) Operasyonel Risk: Operasyonel risk, fonun operasyonel süreçlerindeki aksamalar sonucunda zarar oluşması olasılığını ifade eder. Operasyonel riskin kaynakları arasında kullanılan sistemlerin yetersizliği, başarısız yönetim, personelin hatalı ya da hileli işlemleri gibi kurum içi etkenlerin yanı sıra doğal afetler, rekabet koşulları, politik rejim değişikliği gibi kurum dışı etkenler de olabilir.6) Yoğunlaşma Riski: Belli bir varlığa ve/veya vadeye yoğun yatırım yapılması sonucu fonun bu varlığın ve vadenin içerdiği risklere maruz kalmasıdır.7) Korelasyon Riski: Farklı finansal varlıkların piyasa koşulları altında belirli bir zaman dilimi içerisinde aynı anda değer kazanması ya da kaybetmesine paralel olarak, en az iki farklı finansal varlığın birbirleri ile olan pozitif veya negatif yönlü ilişkileri nedeniyle doğabilecek zarar ihtimalini ifade eder.8) Yasal Risk: Fonun halka arz edildiği dönemden sonra mevzuatta ve düzenleyici otoritelerin düzenlemelerinde meydana gelebilecek değişikliklerden olumsuz etkilenmesi riskidir.9) Yapılandırılmış Yatırım Araçları Riski: Yapılandırılmış yatırım araçlarına yapılan yatırımın beklenmedik ve olağandışı gelişmelerin yaşanması durumlarında vade içinde veya vade sonunda tamamının kaybedilmesi mümkündür. Yapılandırılmış yatırım araçlarının dayanak varlıkları üzerine oluşturulan stratejilerin getirisinin ilgili dönemde negatif olması halinde yatırımcı vade sonunda hiçbir gelir elde edemeyeceği gibi vade sonunda yatırımlarının değeri başlangıç değerinin altına düşebilir.Yapılandırılmış yatırım araçlarına yatırım yapılması halinde karşı taraf riski de mevcuttur. Yatırımcı, yapılandırılmış yatırım araçlarına ilişkin olarak şirketin kredi riskine maruz kalmakta ve bu risk ölçüsünde bir getiri beklemektedir. Yapılandırılmış yatırım araçlarının da yatırımcılar ihraççının ödeme riskini de almaktadır. Ödeme riski ile ihraççı kurumun yapılandırılmış yatırım araçlarından kaynaklanan yükümlülüklerini yerine getirememesi riski ifade edilmektedir. Karşı taraf riskini minimum seviyede tutabilmek adına ihraççının ve/veya varsa yatırım aracının yatırım yapılabilir seviyeye denk gelen derecelendirme notuna sahip olması koşulu aranmaktadır. Olağandışı korelasyon değişiklikleri ve olumsuz piyasa koşullarında ortaya çıkabilecek likidite sorunları yapılandırılmış yatırım araçları için önemli riskler oluşturmaktadır. Piyasa yapıcılığı olmadığı durumlarda yapılandırılmış yatırım araçlarının likidite riski üst seviyededir.10) Etik Risk: Dolandırıcılık, suiistimal, zimmete para geçirme, hırsızlık gibi nedenler ile Fon'u zarara uğratabilecek kısıtlı eylemler ya da Kurucu'nun itibarını olumsuz etkileyebilecek suçların (örneğin, kara para aklanması) işleme riskidir.Risk tanımlamaları Kurul düzenlemeleri ve piyasa gelişmeleri takip edilerek düzenli olarak gözden geçirilir ve önemli gelişmeleri paralel olarak güncellenir.

\* 1 Ocak 2018 tarihinin tatil günü olması sebebi ile 31 Aralık 2017 sonu ile hazırlanan performans raporlarında 2 Ocak 2018 tarihinde geçerli olacak fon fiyatı kullanılmıştır.

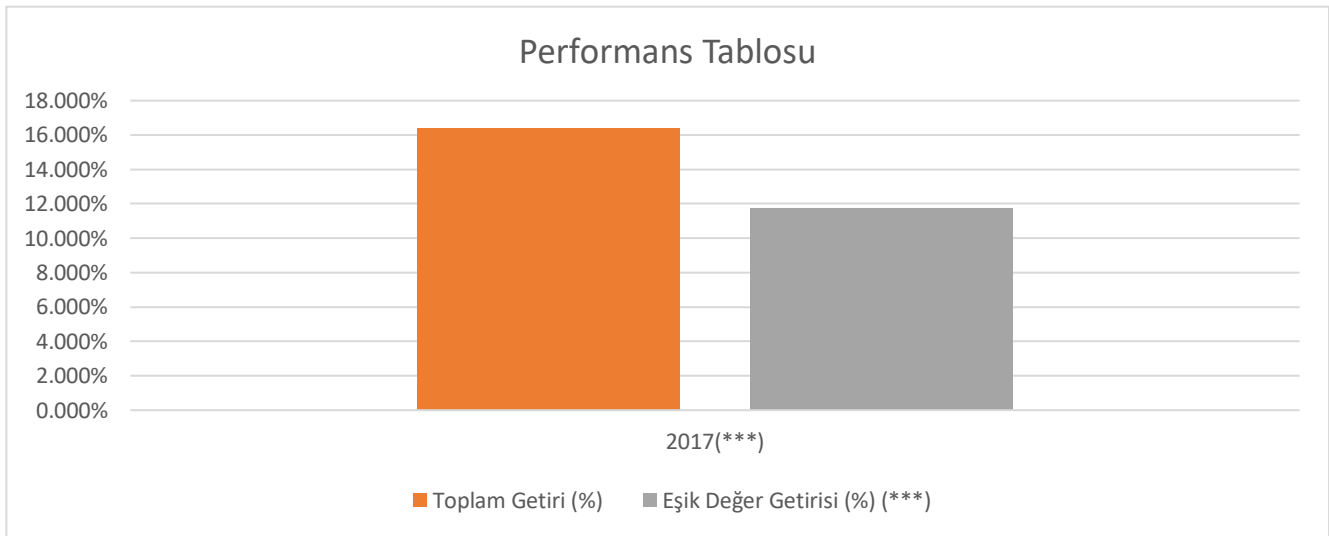
## B. PERFORMANS BİLGİSİ

PERFORMANS BİLGİSİ							
YILLAR	Toplam Getiri (%)	Eşik Değer Getirisi (%) (***)	Enflasyon Oranı (%) (TÜFE) (*)	Portföyün Zaman İçinde Standart Sapması (%) (**)	Karşılaştırma Ölçütünün Standart Sapması (%) (**)	Bilgi Rasyosu	Sunuma Dahil Dönem Sonu Portföyün Toplam Değeri / Net Aktif Değeri
2017(***)	16.430%	11.740%	11.920%	0.310%	0.0240%	-	102,335,108.83

(\*) Enflasyon oranı TÜİK tarafından açıklanan 12 aylık TÜFE'nin dönemsel oranıdır.

(\*\*) Portföyün ve karşılaştırma ölçütünün standart sapması dönemdeki günlük getiriler üzerinden hesaplanmıştır.

(\*\*\*) İhraç tarihinden(16.01.2017) rapor tarihine kadar.



**GEÇMİŞ GETİRİLER GELECEK DÖNEM PERFORMANSI İÇİN BİR GÖSTERGE SAYILMAZ.**

### C. DİPNOTLAR

1) Fon Portföyü'nün yatırım amacı, yatırımcı riskleri ve stratejisi "Tanıtıcı Bilgiler" bölümünde belirtilmiştir.

2) Fon 16.01.2017 - 29.12.2017 döneminde net %16.43 oranında getiri sağlarken, karşılaştırma ölçütünün getirisi aynı dönemde %11.74 olmuştur. Sonuç olarak Fon'un nispi getirisi %4.69 olarak gerçekleşmiştir.

Toplam Getiri : Fonun ilgili dönemdeki birim pay değerindeki yüzdesel getiriyi ifade etmektedir.

Karşılaştırma Ölçütünün Getirisi : Fonun karşılaştırma ölçütünün ilgili dönem içerisinde belirtilen varlık dağılımları ile ağırlıklandırılarak hesaplanmış olan yüzdesel getirisini ifade etmektedir.

Nispi Getiri : Performans sonu dönemi itibariyle hesaplanan portföy getiri oranı ile nispi getiri oranı arasındaki farkı ifade etmektedir.

3) Yönetim ücretleri, vergi, saklama ücretleri ve diğer faaliyet giderlerinin günlük brüt portföy değerine oranının ağırlıklı ortalaması aşağıdaki gibidir.

16.01.2017 - 29.12.2017 döneminde :	Portföy Değerine Oranı (%)	TL Tutar
Fon Yönetim Ücreti	0.013794	631,758.36
Denetim Ücreti Giderleri	0.000075	3,455.04
Saklama Ücreti Giderleri	0.000255	11,673.16
Aracılık Komisyonu Giderleri	0.001566	71,739.23
Kurul Kayıt Ücreti	0.000311	14,229.20
Diğer Faaliyet Giderleri	0.001739	79,652.90
Toplam Faaliyet Giderleri	812,507.89	
Ortalama Fon Portföy Değeri	45,799,814.09	
Toplam Faaliyet Giderleri / Ortalama Fon Portföy Değeri	1.7740420%	

4) Performans sunum döneminde Fon'a ilişkin yatırım stratejisi değişikliği yapılmamıştır

Kıstas Dönemi	Kıstas Bilgisi
16.01.2017-...	%100 KYD 1 Aylık Gösterge Mevduat Endeksi + 1.0

6) Yatırım fonlarının portföy işletmeciliğinden doğan kazançları kurumlar vergisi ve stopajdan muaftır.

## D. İLAVE BİLGİLER VE AÇIKLAMALAR

1) Tüm dönemler için portföy ve karşılaştırma ölçütünün birikimli getiri oranı

Dönemler	Portföy Net Getiri	Portföy Brüt Getiri	Karşılaştırma Ölçütü	Nispi Getiri
16.01.2017 - 29.12.2017	16.43%	18.26%	11.74%	4.69%

2) Döviz Kurlarındaki Dönemsel Ortalama Getiri ve Sapma

Dönemler	USD		EUR		GBP		JPY	
	Ortalama	Standart Sapma	Ortalama	Standart Sapma	Ortalama	Standart Sapma	Ortalama	Standart Sapma
02.01.2017 - 29.12.2017	0.03%	0.69%	0.08%	0.68%	0.07%	0.77%	0.05%	0.76%

3) Portföy ve Karşılaştırma Ölçütü için Risk Ölçümleri

Dönemler	Takip Hatası	Beta
16.01.2017 - 29.12.2017	0.9989	3.0865

4) Performans bilgisi tablosunda rapor dönemi portföy ve karşılaştırma ölçütü standart sapmasına yer verilmiştir. (Günlük verilerden hareketle hesaplanmıştır)

Yıllar	Portföy		Karşılaştırma Ölçütü	
	Getiri	Standart Sapma	Getiri	Standart Sapma
2017	16.43%	0.31%	11.74%	0.02%

5) Yatırım Fonu Endeksleri Karşılaştırma Tablosu

Dönemler	Portföy	Yatırım Fonu Endeksleri
16.01.2017 - 29.12.2017	16.43%	12.66%

## 6) Getiri Oranını Etkileyen Piyasa Koşulları

30.12.2016 - 29.12.2017 Dönem Getirisi	Getiri
BIST 100 ENDEKSİ	47.60%
BIST 30 ENDEKSİ	48.81%
BIST-KYD REPO BRÜT ENDEKSİ	11.94%
BIST-KYD DİBS 91 GÜN ENDEKSİ	10.00%
BIST-KYD DİBS 182 GÜN ENDEKSİ	9.56%
BIST-KYD DİBS 365 GÜN ENDEKSİ	8.22%
BIST-KYD DİBS 547 GÜN ENDEKSİ	7.31%
BIST-KYD DİBS TÜM ENDEKSİ	7.84%
BIST-KYD DİBS UZUN ENDEKSİ	7.90%
BIST-KYD ÖSBA SABİT ENDEKSİ	12.50%
BIST-KYD ÖSBA DEĞİŞKEN ENDEKSİ	15.62%
BIST-KYD Kamu Kira Sertifikaları Endeksi	7.85%
BIST-KYD Özel Sektör Kira Sertifikaları Endeksi	11.85%
BIST-KYD 1 Aylık Gösterge Mevduat Endeksi (TL)	10.63%
BIST-KYD 1 Aylık Gösterge Kar Payı TL Endeksi	8.43%
Katılım 50 Endeksi	37.36%
BIST-KYD ALTIN FİYAT AĞIRLIKLIL ORTALAMA	19.97%
BIST-KYD Eurobond USD (TL)	19.09%
BIST-KYD Eurobond EUR (TL)	29.15%
Dolar Kuru	7.18%
Euro Kuru	21.71%

	OSR
Net Basit Getiri	16.43%
Gerçekleşen Fon Toplam Giderleri Oranı	1.77%
Azami Toplam Gider Oranı	-
Kurucu Tarafından Karşılana Giderlerin Oranı	0.00%
Net Gider Oranı	1.77%
Brüt Getiri	18.20%